

ACCIONES DE MEJORA MEDIO AMBIENTALES IMPULSADAS CON LA CERTIFICACIÓN ISO 14001 DE GESTIÓN AMBIENTAL

Damià Barris Blundell

Nuestra farmacia fue abierta al público en 1999 en pleno centro de la Costa del Sol, desde el principio hemos estado muy implicados en el campo de la Atención Farmacéutica; participando en múltiples estudios, ayudando a otros profesionales a que sus pacientes tengan una buena calidad de vida y en definitiva, comprometiéndonos con la salud de los pacientes.

Este camino de superación y autoexigencia nos llevó en el año 2002 a ser la primera farmacia en Málaga en obtener el certificado de calidad ISO 9001 con un alcance que abarca todos nuestros servicios.

Certificado del Sistema de Gestión de la Calidad



ER-1674/2002

AENOR, Asociación Española de Normalización y Certificación, certifica que la organización

FARMACIA ZARZUELO

dispone de un sistema de gestión de la calidad conforme con la Norma UNE-EN ISO 9001:2008

para las actividades: La dispensación farmacéutica de medicamentos.
La venta de productos de parafarmacia.
La elaboración de fórmulas magistrales y preparados oficinales.
La atención farmacéutica (consulta farmacéutica, seguimiento de la farmacoterapia e intervención farmacéutica).
Determinación de indicadores biológicos.
Preparación de sistemas personalizados de dosificación de medicamentos.

que se realizan en: CIUDAD DE MELILLA, 20-21. 29630 - BENALMADENA (MALAGA)

Fecha de primera emisión: 2002-12-19
Fecha de última emisión: 2014-05-05
Fecha de expiración: 2017-05-05

AENOR Asociación Española de Normalización y Certificación

Avelino BRITO MARQUINA
Director General de AENOR

AENOR

Asociación Española de Normalización y Certificación

Génova, 6. 28004 Madrid, España
Tel. 902 102 201 - www.aenor.es



Farmacia Zarzuelo es una organización que cuenta con un equipo compuesto por 6 farmacéuticos titulados para ofrecer siempre el mejor servicio, siendo su máxima: "todo paciente que acuda a nuestra farmacia debe saber para qué sirve la medicación que va a retirar, cómo debe tomarla y si hay algún problema con algún otro tipo de medicación que tome". El objetivo final es que el paciente saque el máximo partido a su tratamiento.

En Farmacia Zarzuelo se anima a su personal a compartir la experiencia y el trabajo realizado con otros profesionales a través de la publicación de estudios realizados en la farmacia en varias revistas científicas y en los diferentes congresos farmacéuticos, así como a mantener una estrecha colaboración con los profesionales sanitarios de la zona.

El proceso de formación del personal de la farmacia es un proceso activo, conscientes que en la sociedad, la medicina y la farmacia avanzaban día a día, al igual que los medicamentos y que es su deber estar informados y formados para ofrecer a los pacientes el mejor servicio.

Uno de los planes de mejora resultantes de la última autoevaluación realizada en el año 2009 en nuestra farmacia según el modelo EFQM consistía en el "*diseño e implementación de sistemas de gestión relativos a medio ambiente bajo estándares internacionales (por ejemplo, tipo ISO)*".

Con la implantación del sistema de gestión según ISO 14001:2004 desde el año 2010 se han incorporado en la gestión diaria planes de mejora medioambientales y el seguimiento de indicadores relacionados con aspectos ambientales.

Certificado del Sistema de Gestión Ambiental



GA-2011/0205

AENOR, Asociación Española de Normalización y Certificación, certifica que la organización

FARMACIA ZARZUELO

dispone de un sistema de gestión ambiental conforme con la norma UNE-EN ISO 14001:2004

para las actividades: La dispensación farmacéutica de medicamentos.
La venta de productos de parafarmacia.
La elaboración de fórmulas magistrales y preparados oficiales.
La atención farmacéutica (consulta farmacéutica, seguimiento de la farmacoterapia e intervención farmacéutica).
Determinación de indicadores biológicos.
Preparación de sistemas personalizados de dosificación de medicamentos.

que se realiza/n en: CIUDAD DE MELILLA, 20-21. 29630 - BENALMADENA (MALAGA)

Fecha de primera emisión: 2011-05-05
Fecha de última emisión: 2014-05-05
Fecha de expiración: 2017-05-05

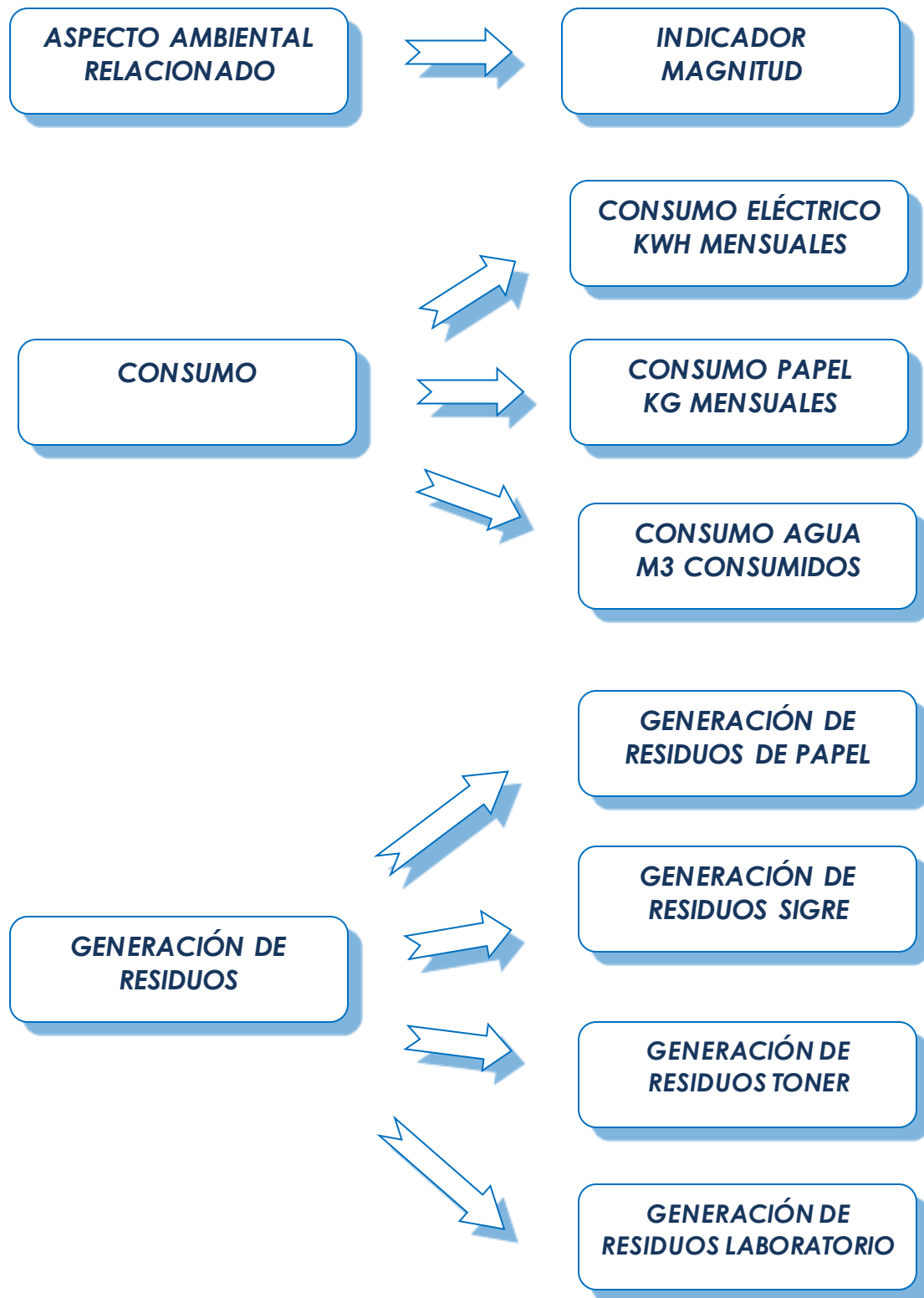
Avelino BRITO MARQUINA
Director General de AENOR

AENOR Asociación Española de Normalización y Certificación

Génova, 6. 28004 Madrid, España
Tel. 902 102 201 - www.aenor.es



Nuestros principales indicadores relacionados con aspectos medioambientales



Principales acciones de mejora implantadas

2010
OPTIMIZAR EL CONSUMO
ENERGÉTICO

2011
EVALUACIÓN DEL SISTEMA DE
GESTIÓN ENERGÉTICA

2014
REDUCIR EL CONSUMO DE PAPEL
UN 5-10 % EN 2014

2014
AUMENTAR UN 10 % LA
RECOGIDA DE MEDICAMENTOS
SIGRE EN 2014

2015
RECICLAR EN EL SISTEMA SIGRE
EL CARTONAJE DE LOS SPD
PREPARADOS EN LA FARMACIA

Planificaciones de las acciones de mejora desarrolladas

2010
OPTIMIZAR EL CONSUMO
ENERGÉTICO

2011
EVALUACIÓN DEL SISTEMA DE
GESTIÓN ENERGÉTICA

PLANIFICACIÓN DE LA CALIDAD		FECHA: 09/09/10	
OBJETIVO: Optimizar el consumo energético (reducción de un 20 % del consumo eléctrico de la farmacia durante el año 2011 frente al 2010)		INDICADOR: Kwh año 2011/Kwh año 2010	
PLAN DE ACCIÓN			
ACCIONES		RESPONSABLE	FECHA FINALIZACIÓN
ETAPA			
1	<ul style="list-style-type: none"> Sustitución de la iluminación de la zona de atención al público y la zona interior de trabajo por LED 	DBB	15/10/10
2	<ul style="list-style-type: none"> Configuración de las pantallas de los PC en apagado al minuto (modo ahorro energía) 	DBB	30/09/10
3	<ul style="list-style-type: none"> Formación e información de las pautas de control operacional asociadas al consumo eléctrico, de cara a asegurar su concienciación y aplicación 	Todo el personal farmacéutico y auxiliar	30/08/10
4	<ul style="list-style-type: none"> Aplicación de las pautas de control operacional e inspecciones ambientales 	Todo el personal farmacéutico y auxiliar	15/09/10
5	<ul style="list-style-type: none"> Realización de una auditoría energética para identificar fuentes de posible mejora en la optimización del consumo 	DBB	30/06/11
6	<ul style="list-style-type: none"> Seguimiento del consumo eléctrico 	DBB	31/12/10
<i>Plazo para conseguir el objetivo: Medición del consumo eléctrico (31/12/10)</i>			

2014
REDUCIR EL CONSUMO DE PAPEL
UN 5-10 % EN 2014

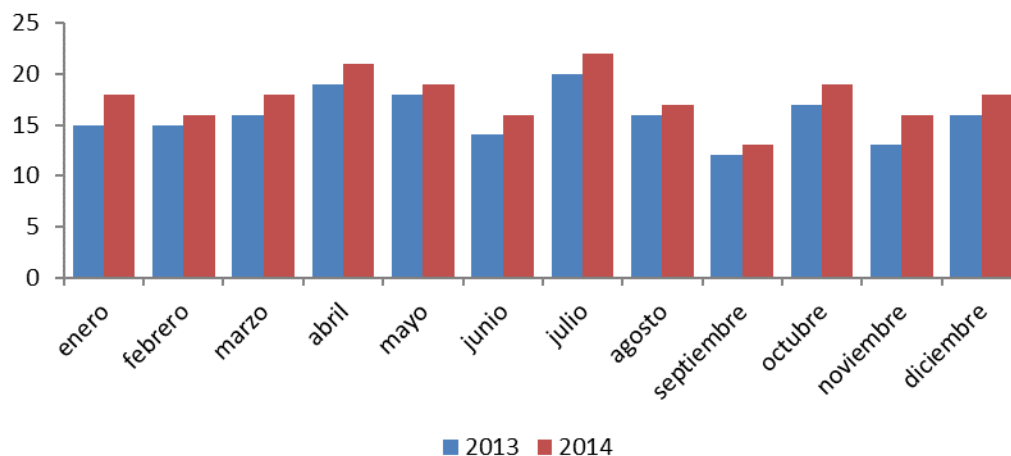
PLANIFICACIÓN DE LA CALIDAD		FECHA: 15/03/14	
OBJETIVO: Reducir el consumo interno de papel entre un 5 y 10 % durante 2014 respecto al consumo de 2013		INDICADOR: Kg de papel consumidos en la farmacia	
PLAN DE ACCIÓN			
ACCIONES		RESPONSABLE	FECHA FINALIZACIÓN
ETAPA			
1	<ul style="list-style-type: none"> Reunión con equipo para explicación de la importancia de reciclar papel e intentar imprimir sólo aquellos documentos necesarios. 	DBB	28/03/14
2	<ul style="list-style-type: none"> Recogida de datos y medición mensual del consumo de papel 	DBB	15/04/14
<i>Plazo para conseguir el objetivo: Medición del consumo final de papel (31/12/14)</i>			

2014
AUMENTAR UN 10 % LA RECOGIDA DE
MEDICAMENTOS SIGRE EN 2014

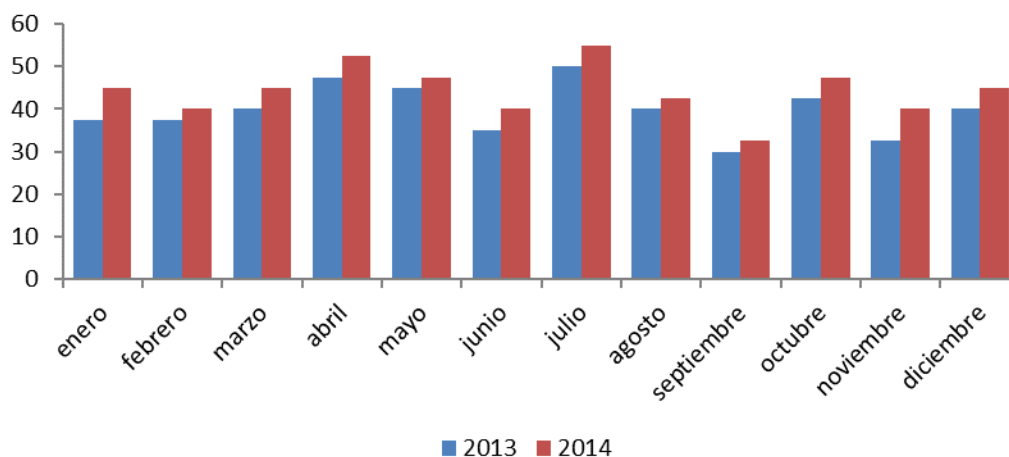
PLANIFICACIÓN DE LA CALIDAD		FECHA: 01/01/14	
OBJETIVO: Aumentar un 10 % la recogida de medicamentos vía SIGRE		INDICADOR: Peso de medicamentos SIGRE recogidos en 2014 respecto a los años anteriores	
PLAN DE ACCIÓN			
ACCIONES		RESPONSABLE	FECHA FINALIZACIÓN
ETAPA			
1	<ul style="list-style-type: none"> Utilizar el papel informativo de SIGRE entre los pacientes y clientes sobre la importancia del reciclaje de los medicamentos 	DBB	10/01/2014
2	<ul style="list-style-type: none"> Explicación al equipo de las características de la acción (sencillo) 	DBB	15/01/14
3	<ul style="list-style-type: none"> Recogida de datos y comparación con años anteriores 	DBB	Mensual
<i>Plazo para conseguir el objetivo: Medición del peso de medicamentos SIGRE recogidos (31/12/14)</i>			

Resultados obtenidos con la generación de residuos de medicamentos en el sistema SIGRE en la acción de mejora llevada cabo:

Bolsas SIGRE 2013/2014



Kg SIGRE 2013/2014



En 2013 se generaron 191 bolsas SIGRE (477,5 Kg) y en 2014 213 bolsas (532,5 kg), lo que supone un incremento de un 11,5 %.

2015
RECICLAR EN EL SISTEMA SIGRE EL
CARTONAJE DE LOS SPD
PREPARADOS EN LA FARMACIA

PLANIFICACIÓN DE LA CALIDAD		FECHA: 15/09/15	
OBJETIVO: Reciclar en el sistema SIGRE el cartonaje de los SPD preparados en nuestra farmacia		INDICADOR: bolsas SIGRE generadas	
PLAN DE ACCIÓN			
ACCIONES		RESPONSABLE	FECHA FINALIZACIÓN
ETAPA			
1	<ul style="list-style-type: none"> • Explicación al equipo sobre la acción a realizar (informar a los pacientes del SPD para que depositen los SPD vacíos en el sistema SIGRE de la farmacia) 	DBB	01/11/15
2	<ul style="list-style-type: none"> • Puesta en marcha de la acción y recogida mensual de datos 	DBB	10/11/15
Plazo para conseguir el objetivo: Medición de las bolsas SIGRE generadas (30/12/2015)			

En el servicio de SPD tenemos inscritos 100 pacientes por lo que observamos la importancia de concienciar a nuestros pacientes en el reciclaje del cartonaje de los SPD.

Resultados obtenidos con la implantación de la acción de mejora en la recogida del cartonaje de los SPD en 2016:

Bolsas SIGRE generadas por SPD

